

Wallenberger & Linhard Regionalberatung GmbH#

DATENPROFIL DER GEMEINDE XYZ

Daten zur Gemeinde xyz, zu xx Vergleichsgemeinden, zum Bezirk,
zur Hauptregion sowie zum Bundesland Niederösterreich

Mag. Nina Sillipp
07.04.2015



www.regionalberatung.at

Inhalt

Allgemeines.....	3
Bevölkerung: Entwicklung, Veränderung, Struktur.....	5
Bevölkerungsentwicklung	5
Bevölkerungsstruktur	7
Bevölkerungsbewegung	12
Wohnen: Haushalt, Wohnungen und Gebäude.....	14
Arbeitsmarkt und Betriebe.....	16
Erwerbstätige.....	16
Betriebe	18
Einkommen.....	20
PendlerInnen	22
Tourismus	23
Glossar	24

Allgemeines

Abbildung 1: Lage der Gemeinde/Region

Karte zur Lage der Gemeinde/Region



Quelle: Darstellung der Wallenberger & Linhard Regionalberatung GmbH

Tabelle 1: Katasterfläche in ha 2000

	Katasterfläche	Baufläche	Landwirtschaft	Wald
Niederösterreich	1.917.413	20.759	966.751	751.956
Hauptregion	429.276	3.616	224.044	172.732
Bezirk	78.398	832	50.735	22.037
Gemeinde 1	4.315	49	2.543	1.222
Gemeinde 2	5.047	81	3.021	1.553
Gemeinde 3	3.923	104	2.154	1.329
Gemeinde 4	2.948	31	2.091	620
Gemeinde 5	5.158	32	2.345	2.638
(Klein-)Region	21.390	297	12.154	7.363

Quelle: Amt der NÖ Landesregierung, Abteilung Raumordnung und Regionalpolitik - NÖ Statistik, Maria Enzersdorf

Tabelle 2: Gemeindetyp, Anzahl der Katastralgemeinden

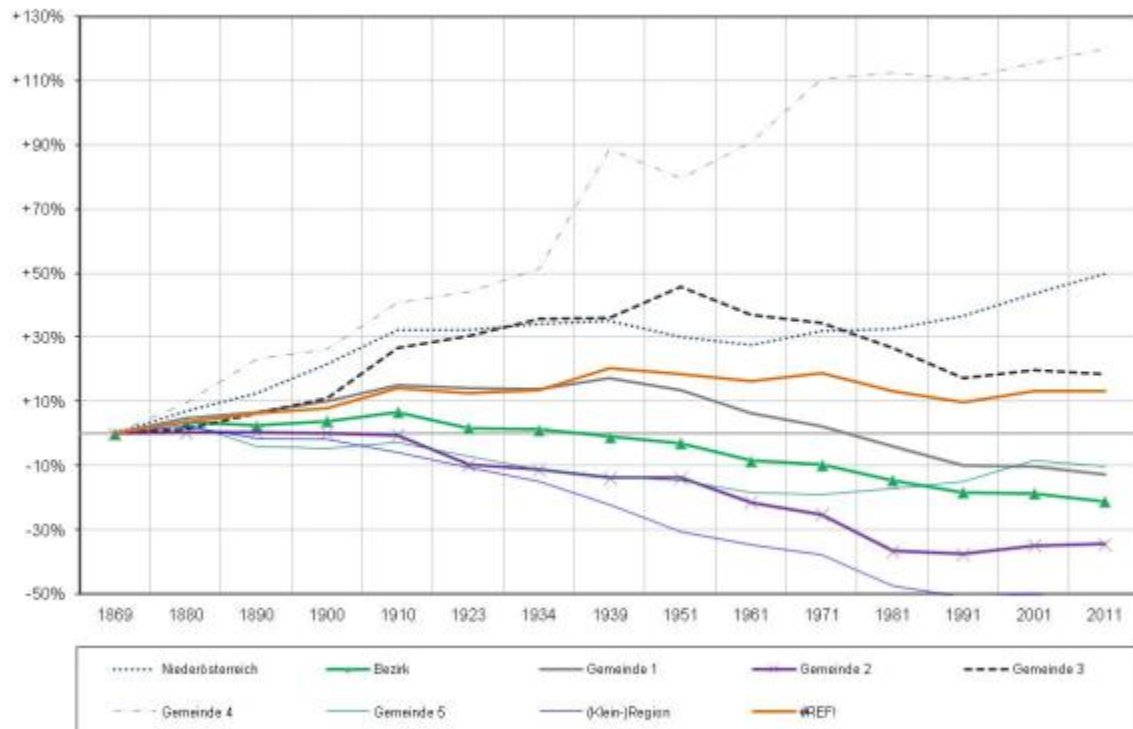
	Gemeindetyp (2002)	Anzahl der KGs
Niederösterreich		3.040
<i>Hauptregion</i>		952
<i>Bezirk</i>		156
Gemeinde 1	Agrargemeinden	10
Gemeinde 2	Agrargemeinden	14
Gemeinde 3	Mischgem.: Agrar - Industrie/Dienstleistung	5
Gemeinde 4	Agrargemeinden	6
Gemeinde 5	Agrargemeinden	5
(Klein-)Region		- 40

Quelle: Statistik Austria

Bevölkerung: Entwicklung, Veränderung, Struktur

Bevölkerungsentwicklung

Abbildung 2: Bevölkerungsentwicklung 1869 – 2011



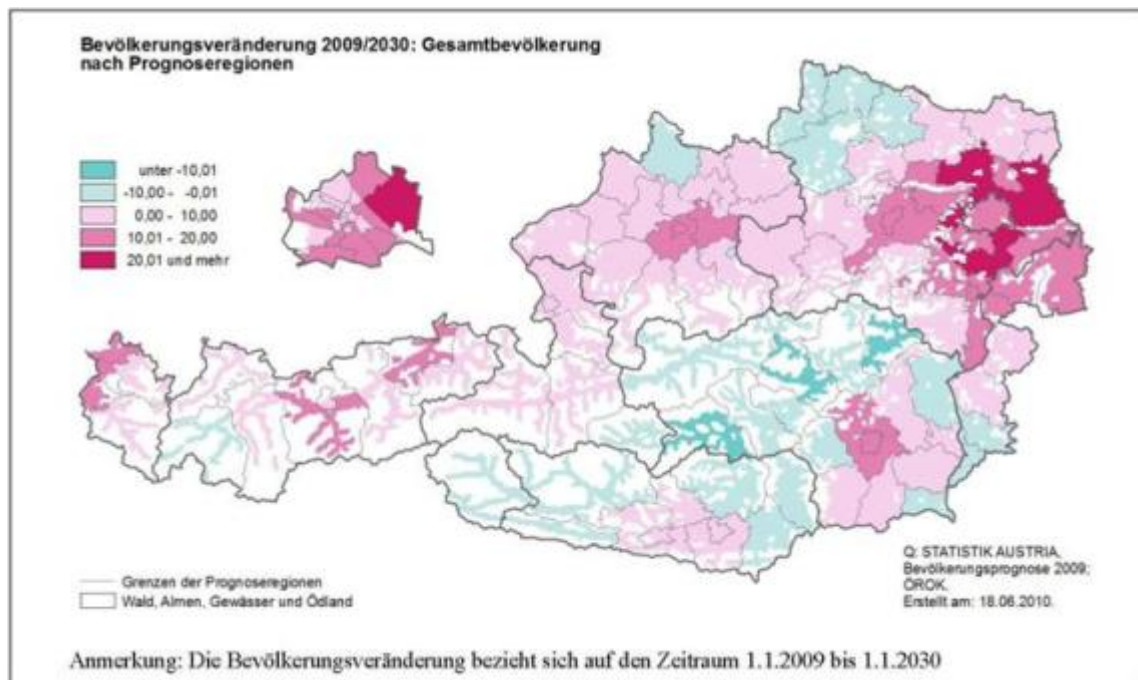
Quelle: Statistik Austria, VZ 2001 (15.05.; laut Kundmachung vom 23.09.2004 – rechtlich verbindliches Ergebnis), Registerzählung 2011 (31.10.); Darstellung Wallenberger & Linhard Regionalberatung GmbH

Tabelle 3: Bevölkerungsentwicklung 1951 – 2011, 2014

	Bev 1951	Bev 1961	Bev 1971	Bev 1981	Bev 1991	Bev 2001	Bev 2011	Bev 2014
Niederösterreich	1.400.471	1.374.012	1.420.816	1.427.849	1.473.813	1.545.794	1.614.693	1.618.592
Hauptregion	217.905	205.715	202.677	191.885	183.470	182.701	177.326	176.584
Bezirk	40.913	38.288	36.863	34.599	32.465	32.397	31.429	31.334
Gemeinde 1	2.456	2.236	2.131	1.804	1.778	1.854	1.869	1.898
Gemeinde 2	4.293	4.035	3.968	3.732	3.458	3.533	3.498	3.505
Gemeinde 3	5.340	5.674	6.265	6.322	6.264	6.411	6.548	6.520
Gemeinde 4	1.201	1.149	1.143	1.168	1.197	1.290	1.263	1.251
Gemeinde 5	1.724	1.623	1.545	1.306	1.217	1.241	1.154	1.139
(Klein-)Region	15.014	14.717	15.052	14.332	13.914	14.329	14.332	14.313

Quelle: Statistik Austria, VZ 2001 (15.05.; laut Kundmachung vom 23.09.2004 – rechtlich verbindliches Ergebnis), Registerzählung 2011 (31.10.)

Abbildung 3: Bevölkerungsentwicklung nach Prognoseregionen in Österreich bis 2030



Quelle: ÖROK Bevölkerungsprognose 2009

Tabelle 4: Bevölkerungsprognose bis 2030

	Prognosejahr				Veränd. 2015 bis 2030	
	2015	2020	2025	2030	absolut	%
Niederösterreich	1.656.657	1.703.096	1.748.791	1.793.427	136.770	8,3
<i>NUTS3 - Region</i>	<i>219.587</i>	<i>218.986</i>	<i>218.816</i>	<i>218.966</i>	<i>-621</i>	<i>-0,3</i>
Bezirk 1	37.521	36.849	36.295	35.866	-1.655	-4,4
Bezirk 2	31.227	31.079	31.035	31.098	-129	-0,4
Bezirk 3	43.170	42.419	41.817	41.294	-1.876	-4,3

Quelle: Statistik Austria, ÖROK Bevölkerungsprognose 2009

Bevölkerungsstruktur

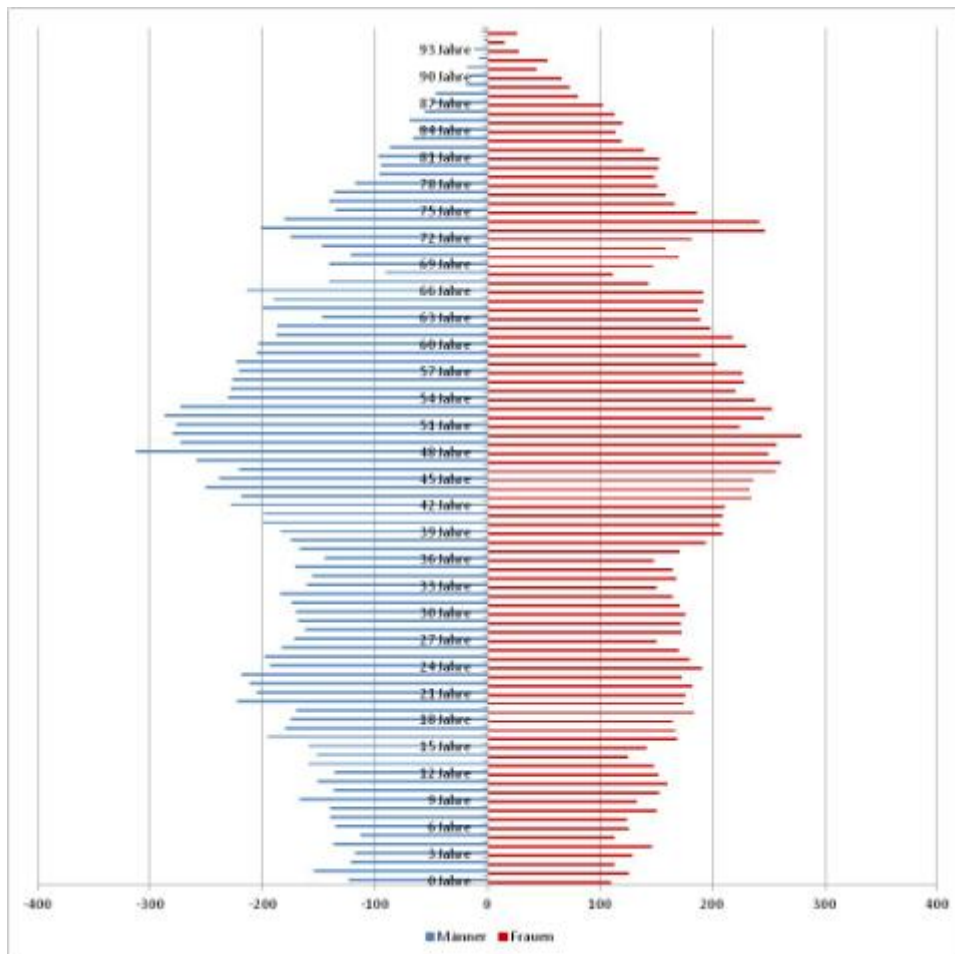
Tabelle 5: Altersstruktur 1991/2001/2014

Altersverteilung in Prozent zur Wohnbevölkerung (gerundete Werte)

	Alter 0-14			Alter 15 - 59			Alter 60+		
	Veränd. 91/01	2001	2014	Veränd. 91/01	2001	2014	Veränd. 91/01	2001	2014
Niederösterreich	3,1%	17,1%	14,5%	3,7%	60,8%	60,6%	9,6%	22,2%	24,9%
Hauptregion	-5,4%	17,1%	13,5%	-2,1%	58,3%	59,5%	8,0%	24,6%	27,1%
Bezirk	-0,3%	16,9%	13,2%	-2,6%	57,7%	58,9%	5,8%	25,4%	27,9%
Gemeinde 1	2,1%	15,8%	11,8%	3,5%	56,8%	60,1%	7,4%	27,4%	28,1%
Gemeinde 2	2,8%	16,6%	12,6%	1,8%	57,2%	58,9%	2,8%	26,1%	28,5%
Gemeinde 3	2,0%	16,6%	13,4%	0,4%	59,7%	60,0%	7,7%	23,7%	26,6%
Gemeinde 4	-3,5%	19,3%	13,8%	10,7%	60,9%	62,1%	10,9%	19,8%	24,1%
Gemeinde 5	4,4%	18,9%	13,2%	-0,1%	56,0%	60,9%	5,1%	25,1%	25,9%
(Klein-)Region	1,8%	16,9%	13,0%	2,0%	58,5%	60,0%	6,3%	24,6%	27,0%

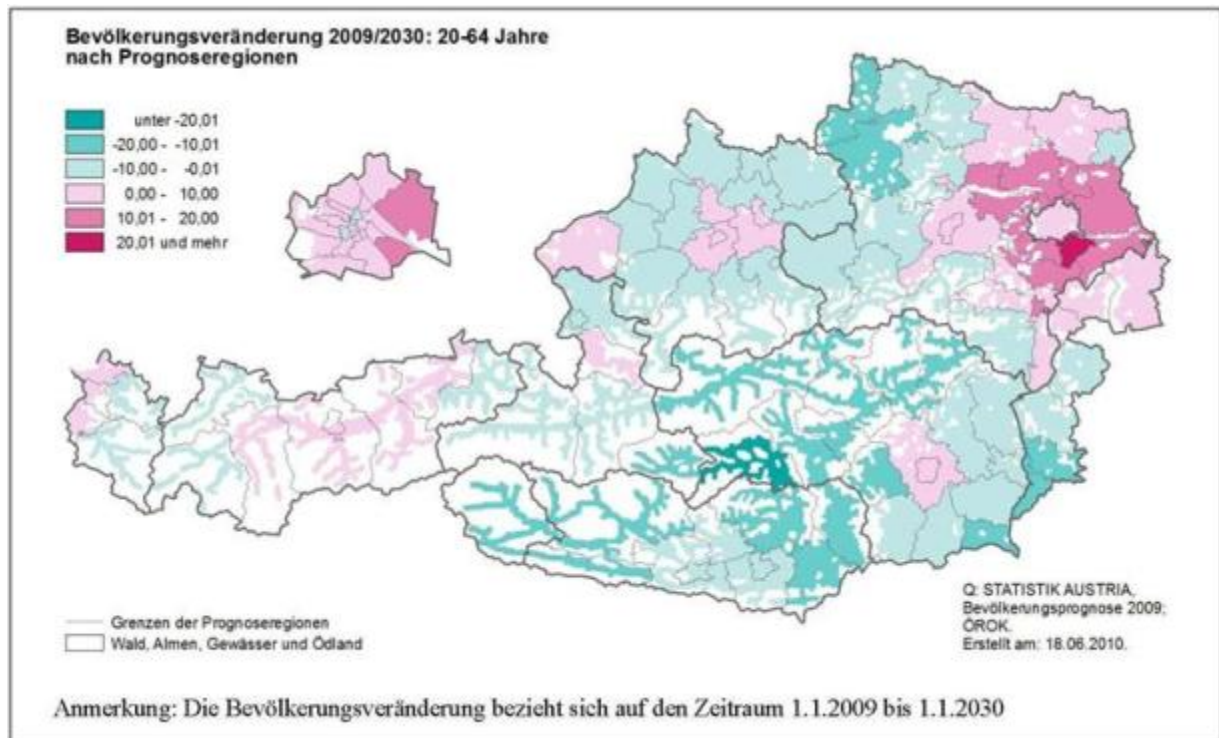
Quelle: Statistik Austria, VZ, Bevölkerung zu Jahresbeginn (STATcube)

Abbildung 4: Bevölkerungsbaum der Gemeinde 1 am 1.01.2014



Quelle: Statistik Austria (STATcube); Darstellung Wallenberger & Linhard Regionalberatung GmbH

Abbildung 5: Bevölkerungsveränderung der 20-64-Jährigen nach Prognoseregionen in Österreich 2009 bis 2030



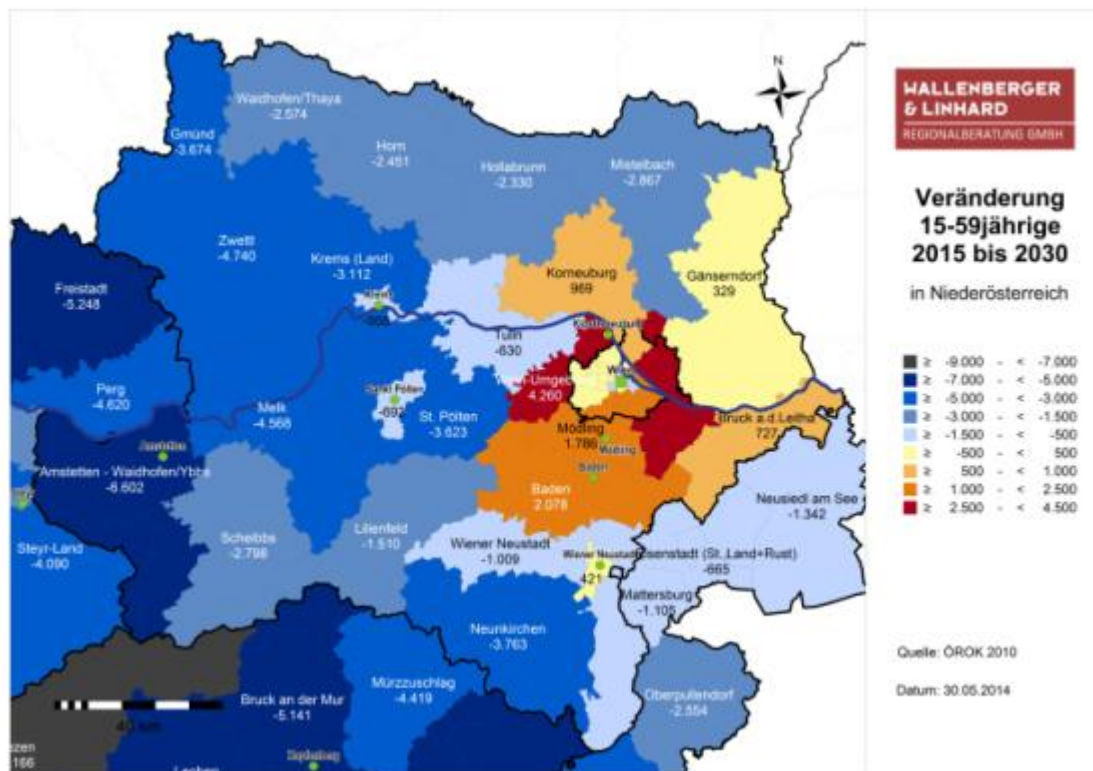
Quelle: Statistik Austria, ÖROK Bevölkerungsprognose 2009

Abbildung 6: Altersstruktur 2015 und 2030

	2015			2030			Veränderung 2015 - 2030		
	0-14	15-59	60+	0-14	15-59	60+	0-14	15-59	60+
Niederösterreich	240.193	1.002.174	414.290	260.152	964.846	568.429	19.959	-37.328	154.139
NUTS3 - Region	29.139	130.518	59.930	28.589	113.012	77.365	-550	-17.506	17.435
Bezirk 1	2.971	14.889	6.585	3.098	13.934	8.621	127	-955	2.036
Bezirk 2	4.675	21.573	11.273	4.367	17.899	13.600	-308	-3.674	2.327
Bezirk 3	5.936	26.020	11.214	5.522	21.280	14.492	-414	-4.740	3.278

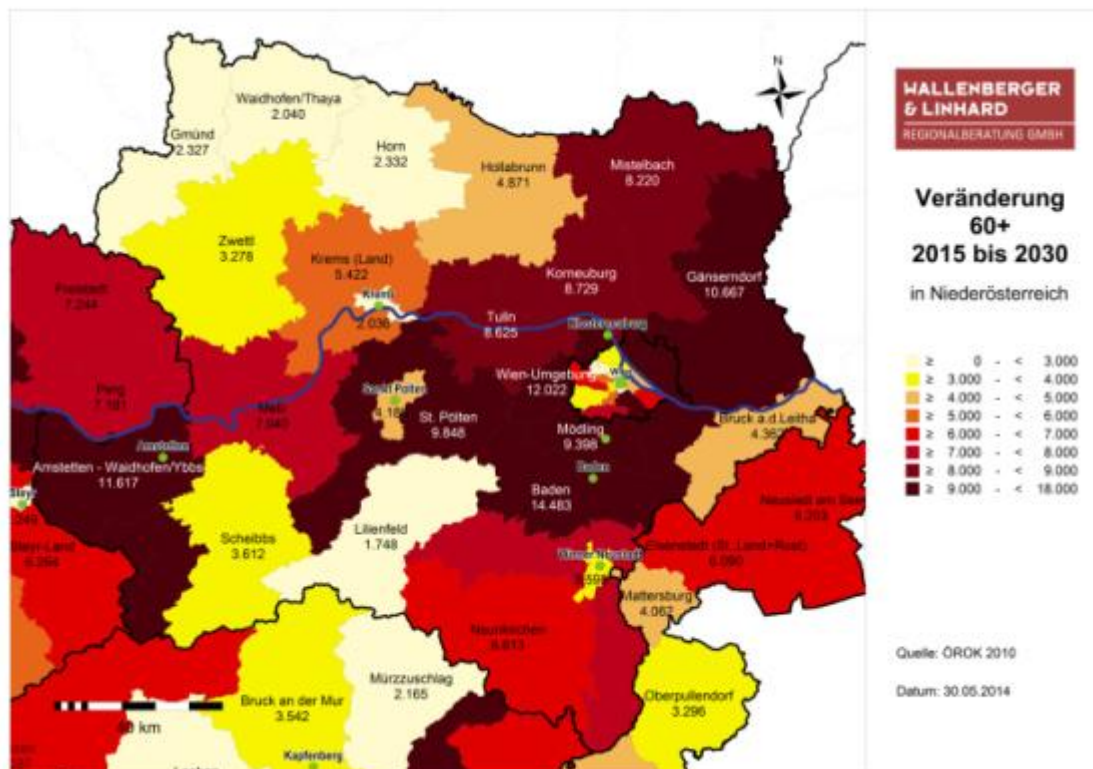
Quelle: Statistik Austria, ÖROK Bevölkerungsprognose 2009

Abbildung 7: Veränderung des Bevölkerungsanteils 15-59 Jahre in NÖ 2015 bis 2030



Quelle: ÖROK Prognose 2009; Darstellung Wallenberger & Linhard Regionalberatung GmbH

Abbildung 8: Veränderung des Bevölkerungsanteils 60+ in NÖ 2015 bis 2030



Quelle: ÖROK Prognose 2009; Darstellung Wallenberger & Linhard Regionalberatung GmbH

Abbildung 9: Prognose der Altersstruktur absolut und in % 2030

	2030				2030 in %		
	0-14	15-59	60+	gesamt	0-14	15-59	60+
Niederösterreich	260.152	964.846	568.429	1.793.427	14,5	53,8	31,7
<i>NUTS3 - Region</i>	<i>28.589</i>	<i>113.012</i>	<i>77.365</i>	<i>218.966</i>	<i>13,1</i>	<i>51,6</i>	<i>35,3</i>
Bezirk 1	3.098	13.934	8.621	25.653	12,1	54,3	33,6
Bezirk 2	4.367	17.899	13.600	35.866	12,2	49,9	37,9
Bezirk 3	5.522	21.280	14.492	41.294	13,4	51,5	35,1

Quelle: Statistik Austria, ÖROK Bevölkerungsprognose 2009

Tabelle 6: Nebenwohnsitzfälle 2001 und 2011

	NWS 2001	NWS 2011	Veränd. 01-11
Niederösterreich	256.628	298.217	41.589
<i>Hauptregion</i>	<i>36196</i>	<i>38.706</i>	<i>2.510</i>
<i>Bezirk</i>	<i>7888</i>	<i>8.687</i>	<i>799</i>
Gemeinde 1	463	576	113
Gemeinde 2	1033	1.119	86
Gemeinde 3	920	1.117	197
Gemeinde 4	185	258	73
Gemeinde 5	360	430	70
(Klein-)Region	2.961	3.500	539

Quelle: Statistik Austria, ZMR, „Bevölkerungs- und Bürgerzahl, Nebenwohnsitzfälle 2011, Bevölkerungsentwicklung seit 2001“ – basierend auf der Registerzählung 2011

Tabelle 7: Familienstruktur 2001 und 2011

Familiengröße in Prozent zur Gesamtzahl an Familien (gerundete Werte)

	Familien ohne Kinder		Familien mit 1 Kind		Familien mit 2 Kindern		Familien mit 3 und mehr Kindern		Familien gesamt (absolut)	
	2001	2011	2001	2011	2001	2011	2001	2011	2001	2011
Niederösterreich	34,9%	36,8%	31,5%	30,3%	23,7%	23,9%	9,9%	9,0%	409.603	437.315
Hauptregion	32,1%	34,3%	29,6%	28,1%	24,7%	25,8%	13,6%	11,8%	49.614	50.803
Bezirk	33,6%	35,7%	29,6%	28,9%	24,1%	24,2%	12,7%	11,2%	8.740	9.013
Gemeinde 1	36,6%	40,9%	28,7%	26,5%	24,2%	22,2%	10,6%	10,3%	492	535
Gemeinde 2	37,6%	39,3%	28,1%	27,6%	24,8%	24,4%	9,4%	8,7%	954	1.019
Gemeinde 3	34,4%	37,6%	32,6%	31,9%	23,1%	20,9%	10,0%	9,5%	1.734	1.807
Gemeinde 4	23,4%	27,1%	30,3%	27,4%	29,4%	30,9%	16,9%	14,6%	320	350
Gemeinde 5	32,2%	33,6%	30,4%	26,5%	21,0%	24,8%	16,4%	15,1%	329	351
(Klein-)Region	34,4%	37,2%	30,6%	29,3%	24,0%	23,2%	11,0%	10,3%	3.829	4.062

Quelle: Statistik Austria, VZ 2001 und Registerzählung 2011

Tabelle 8: Bildungsstand 2011

	Univer- sität	Akade- mie	Kolleg	BHS	AHS	BMS	Lehre	Pflicht- schule	Erwerbsfähige gesamt abs.
Niederösterreich	4,5%	1,7%	0,5%	6,4%	4,4%	12,9%	35,0%	34,5%	1.282.239
Hauptregion	2,6%	1,6%	0,3%	4,8%	2,7%	13,1%	33,8%	41,1%	151.409
Bezirk	3,4%	1,8%	0,4%	5,7%	3,0%	15,1%	33,3%	37,4%	26.937
Gemeinde 1	2,8%	1,7%	0,7%	5,7%	3,1%	14,6%	33,3%	38,1%	1.561
Gemeinde 2	3,6%	1,4%	0,8%	5,8%	4,2%	14,6%	38,2%	31,4%	2.947
Gemeinde 3	5,6%	2,8%	0,7%	6,6%	4,5%	17,3%	29,9%	32,7%	5.348
Gemeinde 4	2,5%	1,4%	0,1%	5,0%	1,8%	18,3%	35,8%	35,1%	1.040
Gemeinde 5	2,0%	0,7%	-	4,3%	2,3%	12,2%	34,8%	43,7%	1.006
(Klein-)Region	4,2%	2,0%	0,6%	5,9%	3,8%	15,9%	33,3%	34,2%	11.902

Quelle: Statistik Austria, Registerzählung 2011

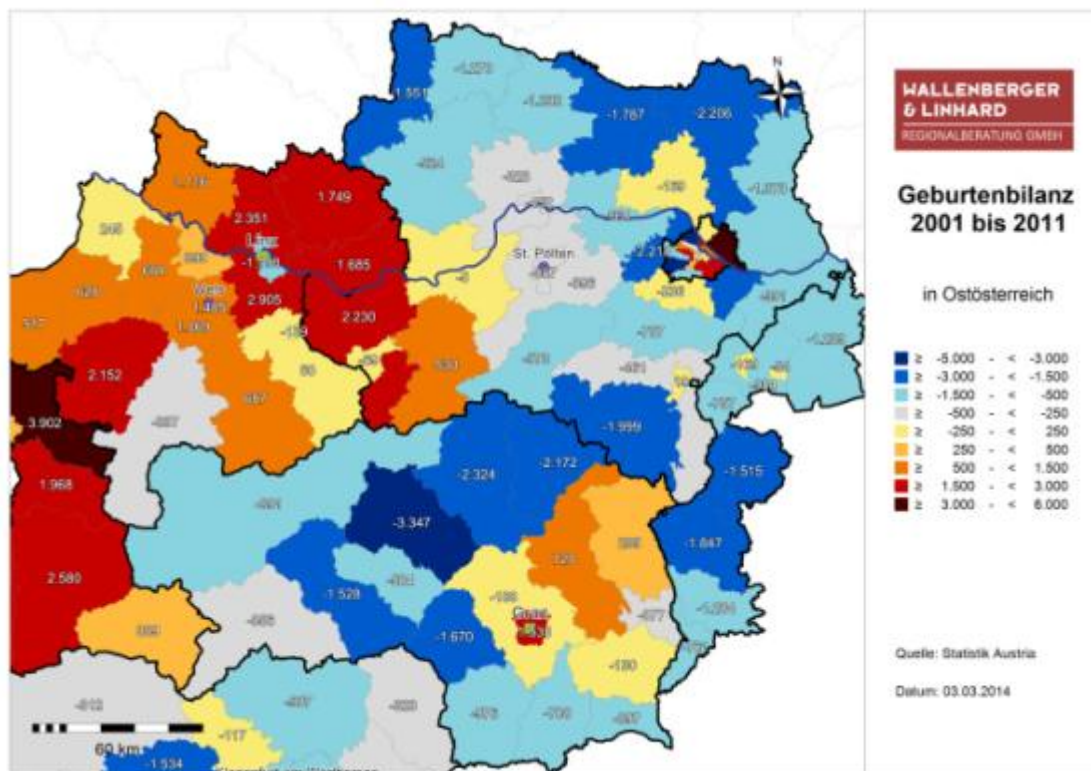
BHS – Berufsbildende höhere Schule

AHS – Allgemein bildende höhere Schule

BMS – Berufsbildende mittlere Schule

Bevölkerungsbewegung

Abbildung 10: Geburtenbilanz nach Bezirken in Ostösterreich 2001 bis 2011



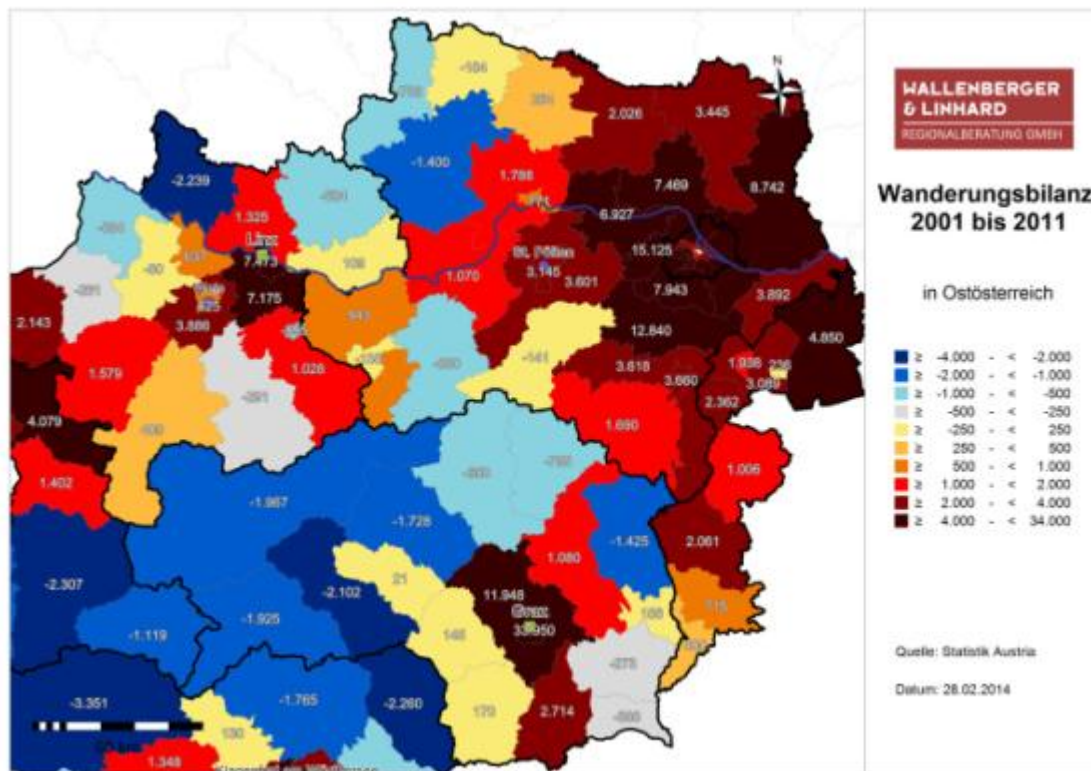
Quelle: Statistik Austria, VZ 2001 und Registerzählung 2011; Darstellung Wallenberger & Linhard Regionalberatung GmbH

Tabelle 9: Wanderung 2001 und 2013

	Zuzüge		Wegzüge		Wanderungssaldo in % der Wohnbev. 1.1.2014
	2001	2013	2001	2013	
Niederösterreich	36.963	42.404	26.938	35.626	0,4%
Bezirk	770	826	790	792	0,1%
Gemeinde 1	69	103	57	59	2,3%
Gemeinde 2	123	158	106	123	1,0%
Gemeinde 3	278	352	327	336	0,2%
Gemeinde 4	38	45	30	58	-1,0%
Gemeinde 5	28	41	19	39	0,2%

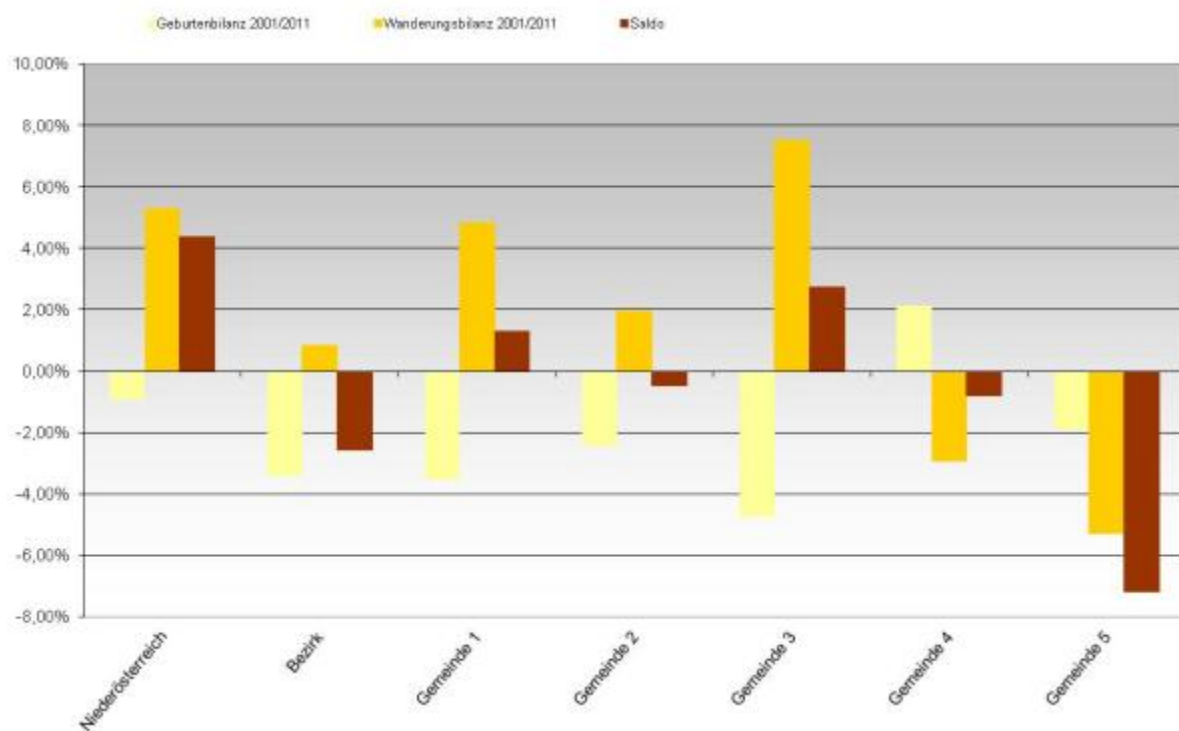
Quelle: Statistik Austria, Wanderungsstatistik

Abbildung 11: Wanderungsbilanz nach Bezirken in Ostösterreich 2001 bis 2011



Quelle: Statistik Austria, VZ 2001 und Registerzählung 2011; Darstellung Wallenberger & Linhard Regionalberatung GmbH

Abbildung 12: Wanderungssaldo und Geburtenbilanz 2001/2011



Quelle: Statistik Austria, Wanderungsstatistik; Darstellung Wallenberger & Linhard Regionalberatung GmbH

Wohnen: Haushalt, Wohnungen und Gebäude

Tabelle 10: Haushaltsgröße von Privathaushalten 2001/2011

[gerundete Werte]

Ø Haushaltsgröße	Personen je Haushalt	
	2001	2011
Niederösterreich	2,6	2,5
<i>Bezirk</i>	2,7	2,5
Gemeinde 1	2,6	2,5
Gemeinde 2	2,6	2,4
Gemeinde 3	2,5	2,3
Gemeinde 4	3,5	3,0
Gemeinde 5	3,0	2,8

Quelle: Statistik Austria, VZ 2001 und Registerzählung 2011

Tabelle 11: Anzahl der Wohngebäude und Wohnungen absolut 2001/2011

	2001		2011	
	Wohngebäude	Wohnungen	Wohngebäude	Wohnungen
Niederösterreich	451.426	648.471	499.556	738.235
<i>Hauptregion</i>	62.395	79.169	66.661	86.437
<i>Bezirk</i>	11.445	15.053	12.058	15.999
Gemeinde 1	826	920	858	989
Gemeinde 2	1.358	1.770	1.424	1.969
Gemeinde 3	1.466	2.711	1.628	3.046
Gemeinde 4	372	412	420	486
Gemeinde 5	504	551	562	635
(Klein-)Region	4.526	6.364	4.892	7.125

Quelle: Statistik Austria, VZ 2001 und Registerzählung 2011

Tabelle 12: Gebäude mit Anzahl der Wohnungen in % der Gesamtzahl der Wohngebäude 2001/2011

[gerundete Werte]

	Gebäude ohne Wohnung		Gebäude mit 1-2 Wohnungen		Gebäude mit 3-10 Wohnungen		Gebäude mit >10 Wohnungen		Gebäude gesamt	
	2001	2011	2001	2011	2001	2011	2001	2011	2001	2011
Niederösterreich	8,7%	9,7%	86,6%	85,2%	3,9%	4,1%	0,9%	1,0%	494.198	553.507
<i>Hauptregion</i>	8,6%	10,4%	88,9%	86,9%	2,2%	2,4%	0,3%	0,3%	68.288	74.398
<i>Bezirk</i>	9,4%	10,6%	87,5%	86,0%	2,7%	2,8%	0,5%	0,6%	12.631	13.491
Gemeinde 1	6,6%	11,6%	93,1%	87,2%	0,3%	1,1%	-	-	884	971
Gemeinde 2	7,0%	8,4%	89,5%	87,3%	3,2%	3,7%	0,4%	0,7%	1.460	1.554
Gemeinde 3	10,8%	11,7%	79,9%	78,6%	7,1%	7,4%	2,2%	2,3%	1.644	1.844
Gemeinde 4	7,7%	10,8%	92,1%	87,7%	0,2%	1,5%	-	-	403	471
Gemeinde 5	5,6%	2,6%	93,6%	96,9%	0,7%	0,5%	-	-	534	577
(Klein-)Region	8,1%	9,7%	87,6%	85,4%	3,5%	4,0%	0,9%	1,0%	4.925	5.417

Quelle: Statistik Austria, VZ 2001 und Registerzählung 2011

#

Arbeitsmarkt und Betriebe

Erwerbstätige

Tabelle 13: Erwerbstätige nach Stellung im Beruf 2010

	Bev. gesamt	Erwerbstätige			Allg. Erwerbsquote in %	Erwerbsquote der 15 - 64 Jährigen in %	Erwerbstätigenquote der 15 - 64 Jährigen in %
		insg.	Unselbstständig Erwerbstätige	selbständig Erwerbstätige, mithelfende Familienangehörige			
Niederösterreich	1.610.552	780.879	682.680	98.199	51,0	75,5	71,7
Bezirk	31.445	15.224	12.682	2.542	50,3	75,9	73,0
Gemeinde 1							
Gemeinde 2							
Gemeinde 3							
Gemeinde 4							
Gemeinde 5							

Quelle: Statistik Austria, abgestimmte Erwerbsstatistik 2010 mit Stichtag 31.10.2010, erstellt am 6.12.2011

Tabelle 14: Erwerbstätige nach Erwerbsstatus 2010

	Bev. insg.	Erwerbspersonen			Nicht - Erwerbspersonen				
		insg.	erwerbstätig	arbeitslos	insg.	Personen unter 15 Jahren	Personen mit Pensionsbezug	Schüler/innen, Studierende	sonstige nicht - Erwerbspersonen
Niederösterreich	1.610.552	820.622	780.879	39.743	789.930	239.225	368.997	64.718	116.990
Bezirk	31.445	15.805	15.224	581	15.640	4.309	8.065	1.266	2.000
Gemeinde 1									
Gemeinde 2									
Gemeinde 3									
Gemeinde 4									
Gemeinde 5									

Quelle: Statistik Austria, abgestimmte Erwerbsstatistik 2010 mit Stichtag 31.10.2010, erstellt am 6.12.2011

Tabelle 15: Lehrlingsstatistik 2013

	Lehrberechtigte 2013	Lehrlinge gesamt 2013	Anteil der Lehrlinge an der Wohnbev. 2013
Niederösterreich	5.779	18.638	1,15%
Bezirk	132	351	1,12%

Quelle: Lehrlingsstatistik, WK NÖ

Tabelle 16: Arbeitslosenquote Jahresstatistik 2003 – 2014 und Monatsstatistik 2014/2015

AMS-Bezirke	2003	2006	2009	2013	2014	Aug.2014	Feb.2015
Niederösterreich	7,0	6,9	7,3	7,8	7,9	7,4	10,5
AMS Bezirk	5,5	5,5	5,7	5,9	6,1	5,5	8,9

Quelle: AMS NÖ

Betriebe

Tabelle 17: Aktive Betriebsstandorte 2005 und 2014

[Mehrfachnennungen]

	aktive Betriebsstandorte gesamt		Gewerbe u. Handwerk		Industrie		Handel	
	2005	2014	2005	2014	2005	2014	2005	2014
Niederösterreich	75.541	101.957	26.409	48.825	1.929	2.082	32.747	35.371
<i>Hauptregion</i>	<i>7.743</i>	<i>9.855</i>	<i>2.851</i>	<i>4.840</i>	<i>252</i>	<i>261</i>	<i>3.738</i>	<i>3.834</i>
<i>Bezirk</i>	<i>1.461</i>	<i>2.013</i>	<i>549</i>	<i>1.088</i>	<i>37</i>	<i>43</i>	<i>687</i>	<i>659</i>
Gemeinde 1	74	104	32	67	5	4	36	33
Gemeinde 2	193	244	76	125	8	9	74	67
Gemeinde 3	385	578	126	340	7	8	190	163
Gemeinde 4	97	99	34	34	2	1	59	66
Gemeinde 5	49	73	25	42	1	1	22	24
(Klein-)Region	798	1.098	293	608	23	23	381	353

	Bank u. Versicherung		Transport u. Verkehr		Tourismus u. Freizeitwirtschaft		Information u. Consulting	
	2005	2014	2005	2014	2005	2014	2005	2014
Niederösterreich	1.194	1.168	4.508	5.177	12.216	13.035	13.610	16.478
<i>Hauptregion</i>	<i>168</i>	<i>169</i>	<i>455</i>	<i>472</i>	<i>1.465</i>	<i>1.490</i>	<i>947</i>	<i>1.122</i>
<i>Bezirk</i>	<i>32</i>	<i>32</i>	<i>83</i>	<i>84</i>	<i>298</i>	<i>285</i>	<i>169</i>	<i>201</i>
Gemeinde 1	1	1	6	4	15	12	9	13
Gemeinde 2	3	3	8	6	45	48	34	30
Gemeinde 3	7	7	20	24	90	75	47	60
Gemeinde 4	-	-	8	6	22	16	5	5
Gemeinde 5	1	1	3	4	6	6	6	14
(Klein-)Region	12	12	45	44	178	157	101	122

Quelle: WK NÖ

Tabelle 18: Anzahl der Betriebe nach Bezirksbauernkammern 1999 – 2011

Bezirksbauernkammer	Betriebe lt. Agrarstruktur	INVEKOS			Veränderung 1999/2011
		1999	2005	2011	
Niederösterreich	54.551	44.476	37.249	31.741	-28,6%
Bezirk	2.054	1.801	1.515	1.284	-28,7%

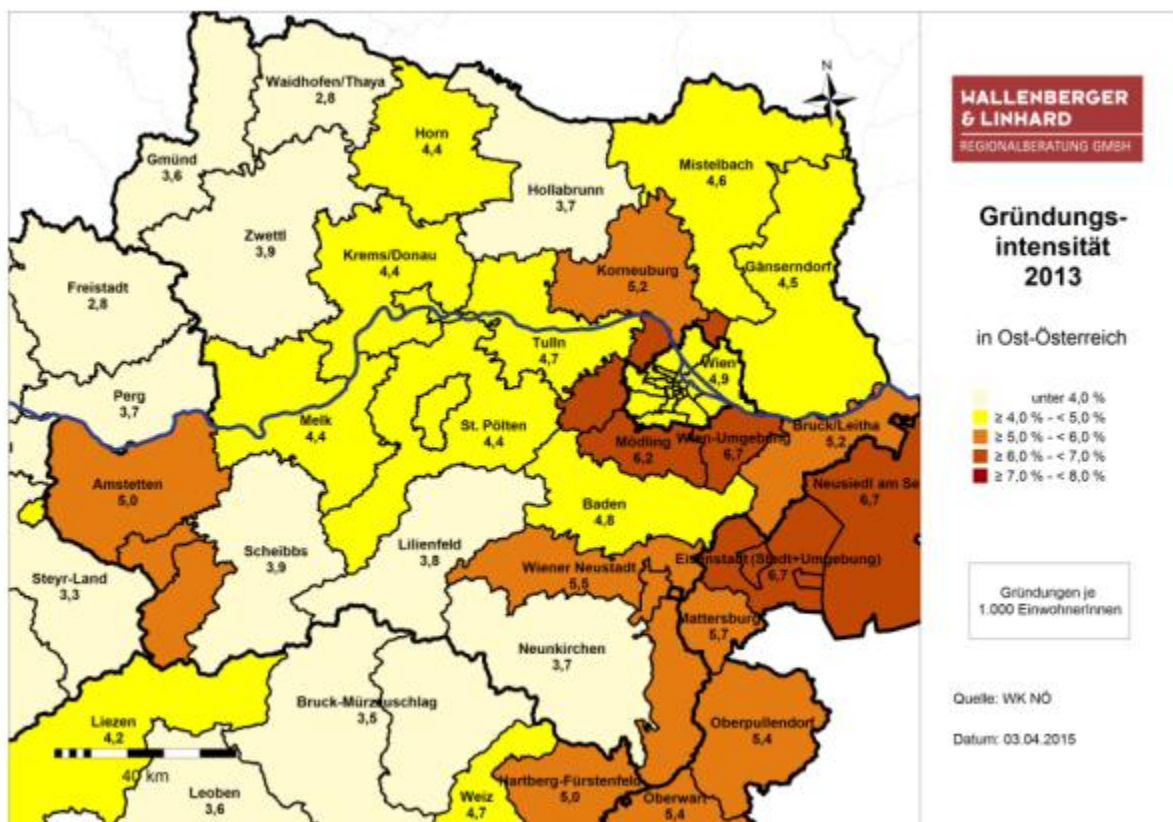
Quelle: Statistik Austria; AMA, INVEKOS-Daten, eigene Auswertungen

Tabelle 19: Unternehmensneugründungen 2003/2006/2013

	Unternehmensgründungen			Gründungsintensität (Gründungen/1000EW)		
	2003	2006	2013	2003	2006	2013
Niederösterreich	5.693	5.711	7.692	3,7	3,6	4,8
Bezirk	87	93	156	2,7	2,9	5,

Quelle: Gründungsstatistik WK NÖ

Abbildung 13: Gründungsintensität in Ostösterreich 2013



Quelle: Gründungsstatistik WK NÖ; Darstellung Wallenberger & Linhard Regionalberatung GmbH

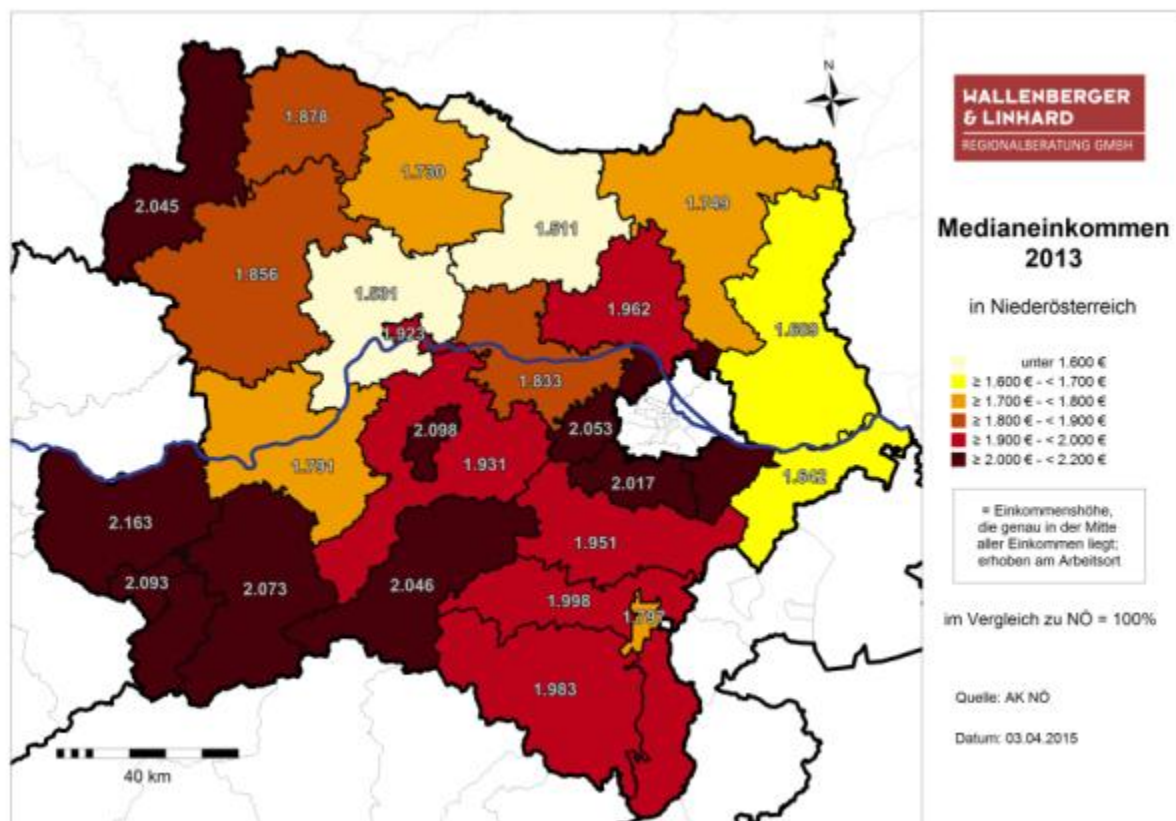
Einkommen

Tabelle 20: Brutto Medianeinkommen 1991/2001/2013 – am Arbeitsort erhoben

	Brutto-Medianeinkommen				
	gesamt 1991	gesamt 2001	gesamt 2013	männlich 2013	weiblich 2013
Niederösterreich	1.172	1.539	1.931	2.238	1.486
Bezirk	1.068	1.457	1.681	1.962	1.296

Quelle: AK NÖ

Abbildung 14: Brutto Medianeinkommen in NÖ 2013 – am Arbeitsort erhoben



Quelle: AK NÖ; Darstellung Wallenberger & Linhard Regionalberatung GmbH

Tabelle 21: Lohnsteuerstatistik für ArbeitnehmerInnen insgesamt in NÖ 2013

	Fälle Brutto- bezüge	Brutto- bezüge 1.000 EUR	Ø Jahres- netto- einkommen (EUR)	Fälle Vollzeit	Fälle Teilzeit	Fälle Lohn- steuer	Lohnsteuer 1.000 EUR	Ø Jahres- lohnsteuer (EUR)
Niederösterreich	771.229	24.513.106	21.982	544.804	210.778	638.568	3.859.755	5.005
Bezirk	14.214	404.744	20.076	9.857	4.037	11.502	55.539	3.907

Quelle: Statistik Austria, Statistik der Lohnsteuer

Tabelle 22: Lohnsteuerstatistik für PensionistInnen insgesamt in NÖ 2013

	Fälle Brutto- bezüge	Brutto- bezüge 1.000 EUR	Ø Jahres- netto- einkommen (EUR)	Fälle Vollzeit	Fälle Teilzeit	Fälle Lohn- steuer
Niederösterreich	429.420	9.305.616	17.578	278.850	1.246.073	2.902
Bezirk	9.452	186.911	16.329	5.826	21.858	2.313

Quelle: Statistik Austria, Statistik der Lohnsteuer

PendlerInnen

Tabelle 23: PendlerInnenanalyse 2009 - BezirkspendlerInnen

	Arbeitsbevölkerung		wohnhaft Beschäftigte		EinpenderInnen		AuspenderInnen	
	2004	2009	2004	2009	2004	2009	2004	2009
Niederösterreich	423.773	458.068	501.936	543.797	157.079	181.173	235.242	266.902
Hauptregion	34.384	37.550	39.645	42.781	7.672	9.583	12.933	14.814
Bezirk	7.757	8.972	8.677	9.582	2.095	3.016	3.015	3.626

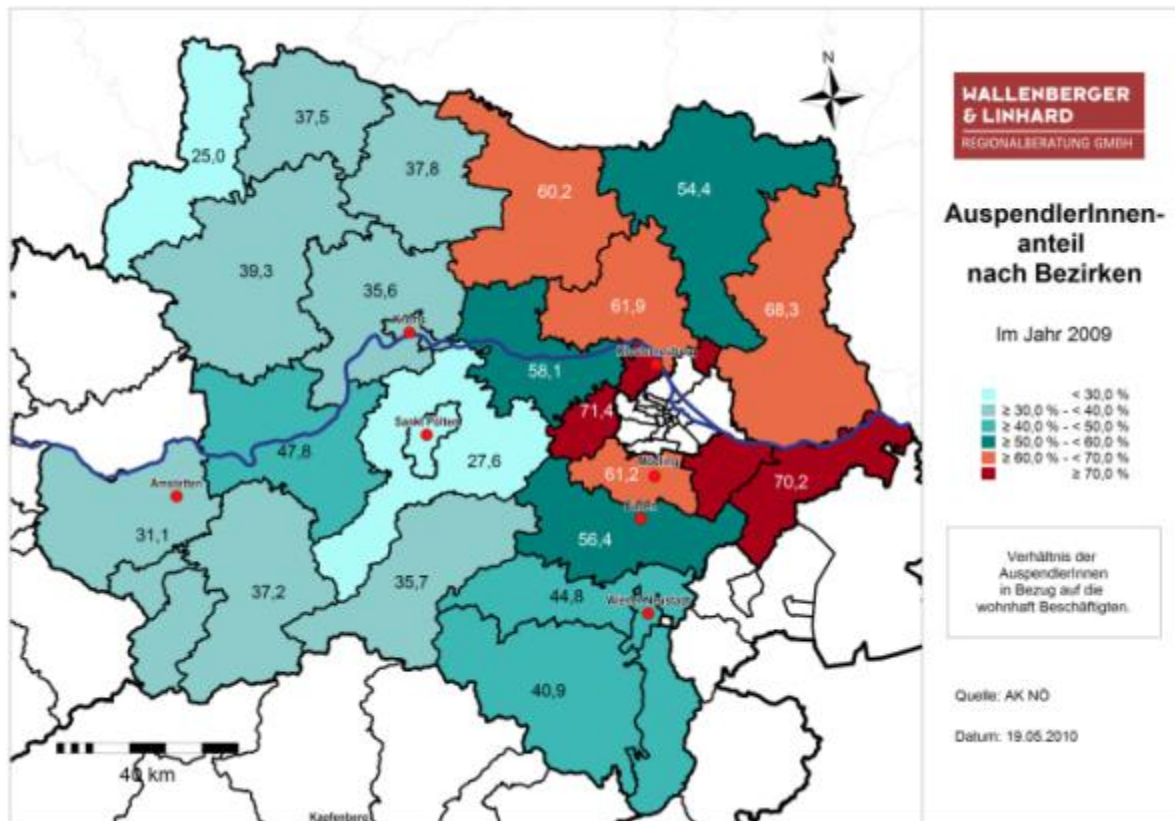
	AuspenderInnenanteil		EinpenderInnenanteil	
	Veränderung 04-09	2009	Veränderung 04-09	2009
Niederösterreich	2,20	49,10	2,50	39,60
Hauptregion	2,00	34,60	3,20	25,50
Bezirk	3,10	37,80	6,60	33,60

EinpenderInnenanteil: EinpendlerInnen in % der Arbeitsbevölkerung

AuspenderInnenanteil: AuspenderInnen in % der wohnhaft Beschäftigten

Quelle: PendlerInnenanalyse AKNÖ

Abbildung 15: AuspenderInnenanteil nach Bezirken in NÖ 2009



Quelle: PendlerInnenanalyse AKNÖ; Darstellung Wallenberger & Linhard Regionalberatung GmbH

Tourismus

Tabelle 24: Ankünfte und Übernachtungen 2012

Statistik nur für Verwaltungsbezirke und Berichtsgemeinden verfügbar.

	Ankünfte			Übernachtungen			Ø Aufenthalt in Tagen
	Insg.	Ausländer		Insg.	Ausländer		
		absolut	In %		absolut	In %	
Niederösterreich	2.475.849	937.172	37,9	6.735.320	2.093.631	31,1	2,7
<i>Bezirk</i>	<i>44.036</i>	<i>5.504</i>	<i>12,5</i>	<i>139.512</i>	<i>15.701</i>	<i>11,3</i>	<i>3,2</i>
Gemeinde 1	2.263	452	20,0	5.029	1.056	21,0	2,2
Gemeinde 2	8.169	701	8,6	52.196	3.110	6,0	6,4
Gemeinde 3	12.183	2.422	19,9	22.318	5.643	25,3	1,8
Gemeinde 4	-	-	-	-	-	-	-
Gemeinde 5	-	-	-	-	-	-	-

Quelle: Statistisches Handbuch des Landes NÖ 2013

Glossar

Aktive Betriebsstandorte

Die Anzahl der „aktiven Betriebsstandorte“ setzt sich laut Definition der Wirtschaftskammer wie folgt zusammen: Mitglieder der Wirtschaftskammer abzüglich ruhende Mitgliedschaften und Verpächter, zuzüglich Filialniederlassungen. Ruhende Mitgliedschaften, die bei der Wirtschaftskammer nicht als solche gemeldet sind, können nicht berücksichtigt werden.

Da ein Kammermitglied Berechtigung in mehreren Sparten haben kann, ist die Summe der Betriebsstandorte nach Sparten höher als die Zahl der Betriebsstandorte nach Kammermitgliedern.

Die Zugehörigkeiten zu den Sparten der Wirtschaftskammer werden alle fünf Jahre neu definiert. Daher sind Vergleiche mit vorhergehenden Daten nur bedingt möglich.

Information u. Consulting: Die Sparte „Information und Consulting“ wird erst seit 2002 getrennt erhoben, vorher wurden diese Betriebe der Sparte „Gewerbe und Handwerk“ zugeordnet.

Arbeitslose (LFK, internationale Definition)

Personen zwischen 15 und 74 Jahren, (i) die nicht erwerbstätig im Sinne des LFK sind, (ii) innerhalb der nächsten beiden Wochen eine Arbeit aufnehmen können und (iii) während der vier vorhergehenden Wochen aktiv eine Arbeit gesucht haben oder bereits eine Stelle gefunden haben und diese in maximal drei Monaten antreten. Arbeitssuchende Personen, die ansonsten die Kriterien der Arbeitslosigkeit erfüllen würden (aktive Arbeitssuche, Verfügbarkeit), gelten dann nicht als arbeitslos, wenn sie eine oder wenige Stunden in der Referenzwoche gearbeitet haben. Saisonarbeitslose werden nach diesem Konzept somit nur dann als arbeitslos klassifiziert, wenn sie gegenwärtig für eine Beschäftigung verfügbar und aktiv auf Arbeitssuche sind. Die Teilnahme an Schulungsmaßnahmen und Ausbildungen wird nicht als Arbeitssuche betrachtet.

Arbeitslosenquote (LFK, internationale Definition)

Die Arbeitslosenquote ist der Anteil der Arbeitslosen nach LFK an der Zahl der Erwerbspersonen nach LFK.

Ausschließlich im Haushalt tätige Personen

Als ausschließlich im Haushalt tätige Personen werden jene Personen klassifiziert, die während des Referenzzeitraumes hauptsächlich nicht bezahlten Verpflichtungen im eigenen Privathaushalt nachkommen, wie z.B. Führung des Haushalts oder Betreuung von Kindern und älteren Personen. Hausangestellte, die für ihre Arbeit bezahlt werden, zählen hingegen zu den erwerbstätigen Personen.

Bevölkerungsdichte

EinwohnerInnen pro km².

Brutto Medianeinkommen

Das Medianeinkommen bezeichnet jene Einkommenshöhe, die genau in der Mitte aller Einkommen liegt. 50% der ArbeitnehmerInnen verdienen mehr, 50% verdienen weniger als den angegebenen Betrag.

Die Angaben beruhen auf Datenmaterial des Hauptverbandes der österreichischen Sozialversicherungsträger und werden am Arbeitsort erhoben. Im Jahr 2004 wurden dabei 506.966 Personen, die in Niederösterreich als beschäftigt gemeldet waren, statistisch erfasst. Nicht berücksichtigt werden die Einkommensdaten der Lehrlinge, der geringfügig Beschäftigten und der pragmatisierten Beamten. Zu beachten ist, dass die Arbeitszeit, die für das angegebene Einkommen geleistet wurde, in den vom Hauptverband zur Verfügung gestellten Daten keine Berücksichtigung findet. Es werden Einkommen für Arbeitszeiten unterschiedlicher Ausmaße miteinander vermischt. Erhöhte Teilzeitbeschäftigung lässt das Medianeinkommen daher tendenziell sinken.

Bruttobezüge und Nettoeinkommen

Der Nettobezug errechnet sich aus dem Bruttobezug abzüglich Sozialversicherung, Kammerumlage, Wohnbauförderungsbeitrag und der insgesamt einbehaltenen Lohnsteuer.

Demografie

Die Demografie bzw. Bevölkerungswissenschaft ist eine wissenschaftliche Disziplin, die sich mit dem Leben, Werden und Vergehen menschlicher Bevölkerung befasst, sowohl mit ihrer Zahl als auch mit ihrer Verteilung im Raum und den Faktoren, insbesondere auch sozialen, die für Veränderungen verantwortlich sind. Die Erforschung der Regelmäßigkeiten und Gesetzmäßigkeiten in Zustand und Entwicklung der Bevölkerung wird mit Hilfe der Statistik erfasst und gemessen.

Die Demografie besitzt einen sehr wichtigen Stellenwert zur Einschätzung der regionalen Entwicklungsmöglichkeiten. Die Bevölkerungsentwicklung wirkt sich sowohl auf den Bedarf an öffentlichen Leistungen wie z.B. Kinder- und Altenbetreuung, als auch auf die Nachfrage an Arbeitsplätzen aus.

Stark rückgängige Bevölkerungszahlen, negative Wanderung und ein hoher Anteil an älteren Personen bedeuten ein geringes Arbeitskräfteangebot und unattraktive Lebensbedingungen. Umgekehrt stellt ein hoher Anteil an erwerbsfähigen BewohnerInnen eine Herausforderung zur Abdeckung der Arbeitsplatznachfrage und der sozialen Einrichtungen dar. In diesem Zusammenhang muss auch der Ausbildungsstand der Bevölkerung beachtet werden. Mangelnde Qualifikation verhindert die positive Entwicklung. Die Organisation des Bildungswesens sollte sich nicht nur an den sich rasch ändernden Bildungsinhalten, sondern auch an der jeweiligen Altersstruktur und den vorhandenen Qualifikationen orientieren.

Erwerbspersonen (LFK, internationale Definition)

Die Zahl der Erwerbspersonen ist die Summe der Erwerbstätigen und der Arbeitslosen. Damit sind alle Personen bezeichnet, die am Erwerbsleben teilnehmen oder dies aktiv anstreben.

Erwerbsquote (LFK, internationale Definition)

Anteil der Erwerbspersonen, d. h. der Erwerbstätigen und Arbeitslosen an der Wohnbevölkerung in Privathaushalten, ohne Präsenz- und Zivildienstler, jeweils für eine bestimmte Alterskategorie. Dieser Wert wird gewöhnlich für die 15- bis 64-Jährigen oder für detailliertere Altersgruppen berechnet (z. B. Erwerbsquote der 55- bis 64-Jährigen).

Erwerbstätige (LFK, internationale Definition)

Nach dem Labour Force-Konzept gelten Personen dann als erwerbstätig, wenn sie in der Referenzwoche mindestens eine Stunde als Unselbstständige, Selbstständige oder mithelfende Familienangehörige gearbeitet haben. Haben sie nur aufgrund von Urlaub, Krankheit etc. nicht gearbeitet, gehen aber ansonsten einer Arbeit nach, gelten sie ebenfalls als erwerbstätig. Personen in Elternkarenz und Personen, die Kinderbetreuungsgeld beziehen mit aufrehtem Dienstverhältnis, deren Karenzierung nicht länger als 22 Monate dauert, sowie Lehrlinge zählen ebenfalls zu den Erwerbstätigen, nicht hingegen Präsenz- und Zivildienstler.

Erwerbstätigenquote (LFK, internationale Definition)

Anteil der Erwerbstätigen an der Wohnbevölkerung im erwerbsfähigen Alter in Privathaushalten, ohne Präsenz- und Zivildienstler. Die Erwerbstätigenquote wird üblicherweise für die 15- bis 64-Jährigen ausgewiesen.

Fruchtbarkeitsziffer (Fertilitätsrate)

Anzahl der Lebendgeborenen auf 1.000 Frauen im Alter von 15 bis unter 45 Jahren.

Diese Zeitspanne wird als das gebärfähige Alter angesehen. Außerhalb dieser Zeitspanne treten kaum noch Geburten auf. Sie ist präziser als die rohe Geburtenrate, da sie sich nur auf den gebärfähigen Anteil der Bevölkerung und nicht auf die gesamte Bevölkerung bezieht.

Gebäude

Gebäude sind Bauwerke, die eine oder mehrere Wohnungen oder andere Einheiten enthalten, die mit einem Dach und Außenmauern (freistehend) bzw. bei geschlossener Bauweise durch eine Brandschutzmauer vom Dach bis zum Keller ausgestattet sind und die Wohnzwecken sowie anderen wirtschaftlichen Zwecken dienen. Sind derartige Bauwerke durch eigene Erschließungssysteme (eigener Zugang und Treppenhaus) und Ver- und Entsorgungssysteme getrennt, ist jeder solche Teil ein Gebäude (Wohnblocks, Doppel- oder Reihenhäuser). Es handelt es sich um Wohngebäude, Gebäude für Gemeinschaften, Hotels und andere Gebäude für kurzfristige Beherbergung, Büro-, Groß- und Einzelhandelsgebäude, Gebäude des Verkehrs- und Nachrichtenwesens, Industrie- und Lagergebäude, Gebäude für Kultur- und Freizeitzwecke, Gebäude des Bildungs- und Gesundheitswesens sowie Kirchen und andere Sakralbauten.

Aus Gründen der Vergleichbarkeit mit den früheren Gebäudezählungen schließt die GWZ 2011 Gebäude für die landwirtschaftliche Nutzung (z.B. Ställe, Scheunen, Kellereien, Glashäuser), freistehende Privatgaragen, sonstige Bauwerke (z.B. Trafostationen, Bushaltestellen, Geräteschuppen, Gartenhäuschen) und Pseudobaulichkeiten (z.B. Zelte, Wohnwägen, Mobilheime, Baracken) nicht in den Gebäudebegriff ein (siehe auch Gebäudeeigenschaft und Nutzungsart).

Geburtenbilanz

Die Geburtenbilanz ist die Zahl der Lebendgeborenen abzüglich der Zahl der Sterbefälle, jeweils bezogen auf die Wohngemeinde und auf den Zeitraum zwischen den Volkszählungen. Überwiegt die Geburtenzahl die Zahl der Sterbefälle, besteht ein Geburtenüberschuss, also eine positive natürliche Bevölkerungsentwicklung, im gegenteiligen Fall liegt ein Sterbeüberschuss vor.

Gründungsintensität

Neugründungen in Prozent des Standes an aktiven Kammermitgliedern.

Die Wirtschaftsdynamik kann durch die Gründungsintensität dargestellt werden. Bei dieser Kennzahl werden die Unternehmensneugründungen mit den EinwohnerInnen ins Verhältnis gesetzt, um eine Vergleichsmöglichkeit zwischen den Regionen herzustellen.

Hauptregion

Die Einteilung Niederösterreichs in die fünf Hauptregionen Industrieviertel, Mostviertel, NÖ-Mitte, Waldviertel und Weinviertel geht auf die flächendeckende Einführung der Regionalen Entwicklungsverbände bzw. Regionalmanagements im Jahr 2001 zurück. Die historisch gewachsene Einteilung NÖs in vier Viertel ist davon nicht betroffen.

Haushaltsgröße

Die Haushaltsgröße entspricht der Zahl der Personen mit Hauptwohnsitz in einer Wohnung.

INVEKOS

Mit dem EU-Beitritt wurde das Integrierte Verwaltungs- und Kontrollsystem (INVEKOS) zur Abwicklung der Förderungsmaßnahmen in Österreich umgesetzt. Im INVEKOS sind alle flächen- und tierbezogenen Beihilfenregelungen enthalten. Das heißt, alle bäuerlichen Betriebe, die an Förderungsmaßnahmen teilnehmen, sind im INVEKOS mit allen Strukturdaten erfasst. Nicht im INVEKOS enthalten sind jene Betriebe, die entweder die in den einzelnen EU-Verordnungen vorgegebenen Förderungsvoraussetzungen nicht erfüllen oder aus sonstigen Gründen keinen Mehrfachantrag abgeben.

Katasterfläche

Angegeben ist die Katasterfläche der Gemeinden mit dem Gebietsstand zum Zähltag der Volkszählung. Es handelt sich um Vermessungsergebnisse des Bundesamtes für Eich- und Vermessungswesen.

Labour Force-Konzept (LFK)

Beim Labour Force-Konzept basiert die Zuordnung von Personen zu Erwerbstätigen, Arbeitslosen und Nicht-Erwerbspersonen auf den Richtlinien der internationalen Arbeitsorganisation (ILO). Als erwerbstätig gilt z. B. eine Person, wenn sie nur eine Stunde in der Referenzwoche gearbeitet hat, als arbeitslos, wenn sie in diesem Sinne nicht erwerbstätig ist, aktuell aktive Schritte zur Arbeitssuche getätigt hat und kurzfristig zu arbeiten beginnen kann.

Zu den definitorischen Kriterien siehe „Erwerbstätige“, „Arbeitslose“. In der vorliegenden Publikation beziehen sich die Daten zu „Arbeitslosen“ bzw. „Arbeitslosenquote“ zu Zwecken der internationalen Vergleichbarkeit (siehe Hinweise auf EU-Vergleiche) auf dieses internationale Konzept (siehe auch „Mikrozensus“).

Lohnsteuerstatistik

Das in der Lohnsteuerstatistik dargestellte Einkommen umfasst primär die Löhne und Gehälter, Prämien, Abfertigungen, Urlaubsabfindungen etc. von unselbständig Erwerbstätigen sowie Pensionsbezüge, aber auch steuerpflichtige Zuwendungen und Sachleistungen des Arbeitgebers bzw. der Arbeitgeberin (z.B. die Bereitstellung eines Dienstautos auch für private Nutzung), welche durch einen Hinzurechnungsbetrag zum Lohn/Gehalt im Lohnzettel zu berücksichtigen sind.

Nebenwohnsitzfälle

Im Rahmen von Zählungen werden nicht nur Hauptwohnsitze, sondern auch (weitere) Wohnsitze – hier als „Nebenwohnsitze“ bezeichnet – erfasst. Dass eine Person zwar nur einen Hauptwohnsitz, aber mehrere Nebenwohnsitze haben kann, gibt die Zahl der „Nebenwohnsitzfälle“ wieder. Neuere Zahlen stützen sich auf die Melderegister. Vergleiche dieser Zahlen mit den Angaben „weiterer Wohnsitze“ der Volkszählung 1991 bzw. früherer VZ sind nicht sinnvoll. Die damalige Erhebungsmethode hat tendenziell zu Untererfassungen der Nebenwohnsitze geführt.

NUTS-Einheiten

Nomenclature des Unités Territoriales Statistique – System der Gebietseinheiten für die Statistik in den Mitgliedsstaaten der EU.

- NUTS 0 das gesamte Staatsgebiet
- NUTS 1 teilt Österreich in 3 Regionen:
 - (Ostösterreich – Burgenland, Niederösterreich und Wien
 - Westösterreich – Oberösterreich, Salzburg, Tirol, Vorarlberg
 - Südösterreich – Steiermark, Kärnten)
- NUTS 2 die 9 Bundesländer
- NUTS 3 sind in Österreich insgesamt 35 Einheiten

Niederösterreich besteht aus 7 NUTS 3-Gebieten: Mostviertel-Eisenwurzen, NÖ-Süd, Sankt Pölten, Waldviertel, Weinviertel, Wiener Umland-Nord und Wiener Umland-Süd.

ÖROK-Prognosen

Die Österreichische Raumordnungskonferenz beauftragt seit Mitte der 1970er-Jahre die Berechnung regionalisierter Prognosen zur Bevölkerungsentwicklung für die Politischen Bezirke bzw. die NUTS 3-Regionen, da Prognosen auf möglichst kleinräumiger Basis eine wichtige Grundlage für eine vorausschauende Planung darstellen.

Ergänzt wird diese Prognose zur Bevölkerungsentwicklung seit mehreren Jahren durch eine Erwerbs- und eine Haushaltsprognose.

Zahlreiche Entscheidungen von Raumplanung, Regional- und weiteren Fachpolitiken bauen auf den Prognosen auf, so zum Beispiel die Abschätzung des zukünftigen regionalen Bedarfs an Kindergärten, Schulen oder Altenbetreuungseinrichtungen, aber auch Ausbaumaßnahmen im Bereich der technischen Infrastruktur. Die Prognosen bilden damit eine wesentliche Planungs- und Entscheidungsgrundlage für das Handeln der öffentlichen Hand.

PendlerInnenanalyse der AKNÖ

PendlerInnen sind in der Analyse der AKNÖ (im Unterschied zur herkömmlichen Definition der GemeindependerInnen) jene unselbstständig Beschäftigten, die Wohn- und Arbeitsort nicht im gleichen politischen Bezirk haben.

AuspendlerInnen sind in der vorliegenden Analyse also nur jene, die auf dem Weg zur Arbeit die Bezirksgrenze überschreiten. Wenn z. B. jemand aus dem Bezirk Baden nach Mödling zur Arbeit fährt, dann ist diese Person für den Bezirk Baden ein/e AuspendlerIn.

AuspendlerInnenanteil: AuspendlerInnen in % der wohnhaft Beschäftigten.

EinpendlerInnen sind in gleicher Weise jene unselbstständig Beschäftigten, die in entgegengesetzter Richtung die Bezirksgrenze überwinden. In obigem Beispiel ist die Person für den Bezirk Mödling ein/e EinpendlerIn.

EinpendlerInnenanteil: EinpendlerInnen in % der Arbeitbevölkerung.

Die Statutarstädte St. Pölten, Krems und Wr. Neustadt werden den jeweils gleichnamigen Bezirken (z.B. St. Pölten-Stadt ist Bestandteil des Bezirks St. Pölten) zugerechnet. Die Statutarstadt Waidhofen an der Ybbs wird dem Bezirk Amstetten zugerechnet.

Die Wohnhaft Beschäftigten sind jene Personen, die im jeweiligen Bezirk wohnen und in diesem oder einem anderen Bezirk eine Beschäftigung haben. (= Personen die innerhalb des Bezirkes Arbeiten und Wohnen zuzüglich den AuspendlerInnen.)

Die Arbeitsbevölkerung sind jene ArbeitnehmerInnen, die tatsächlich im jeweiligen Bezirk ihren Arbeitsplatz haben, unabhängig davon, wo sie wohnen.

(= Personen die innerhalb des Bezirkes Arbeiten und Wohnen zuzüglich den EinpendlerInnen.) Die Arbeitsbevölkerung entspricht der Zahl der Arbeitsplätze im Bezirk.

BinnenpendlerInnen sind Personen, deren Arbeitsstätte bzw. Ausbildungsort sich auf einem andern Grundstück, jedoch innerhalb der Wohngemeinde bzw. des Wohnbezirkes befindet.

NichtpendlerInnen sind Erwerbstätige, deren Wohn- und Arbeitsstätte sich im gleichen Haus bzw. auf dem gleichen Grundstück befinden.

Wanderungsbilanz bzw. -saldo

Die Wanderungsbilanz oder auch der Wanderungssaldo errechnet sich aus der Differenz zwischen Zu- und Abwanderung in einem festgelegten Zeitraum und einem bestimmten Gebiet von außen bzw. nach außen.

Die Verlegung des Wohnsitzes einer Person wird als Wanderung(-sbewegung) bezeichnet. Wanderungen können über verschiedene Distanzen erfolgen: Je nachdem, ob dabei eine Staatsgrenze überschritten wird, spricht man von internationaler oder interner Migration. Internationale Migration umfasst alle Wohnsitzwechsel zwischen dem Ausland und Österreich (= Außenwanderung). Im Gegensatz dazu fallen alle Wohnsitzwechsel innerhalb der Grenzen Österreichs unter den Begriff der „internen Migration“ (= Binnenwanderung). Bei Binnenwanderungen werden zudem noch sog. „Binnenumzüge“ unterschieden. In diesem Fall wird der Wohnsitz nur innerhalb einer räumlichen Einheit (wie z.B. Staaten, Bundesländer, Politische Bezirke, Gemeinden) verlegt, jedoch keine administrative Grenze überschritten.

Im Einklang mit den Empfehlungen der Vereinten Nationen (1998) zur Erfassung und Klassifizierung von MigrantInnen nach ihrer Aufenthaltsdauer berücksichtigt die Wanderungsstatistik nur Personen mit einem Aufenthalt (Hauptwohnsitzmeldung) von mindestens 90 Tagen im Bundesgebiet Österreichs.

Wohnbevölkerung

Wohnbevölkerung umfasst alle Personen, ohne Berücksichtigung des Alters, die am Stichtag der Zählung in der betreffenden Gemeinde ihren ordentlichen Wohnsitz hatten.

Dauerhaft in Österreich lebende Personen, die in der Gebietseinheit ihren Hauptwohnsitz haben. Die Zähltag der Volkszählungen ab 1951 lauten: 1.6.1951; 21.3.1961; 12.5.1971; 12.5.1981; 15.5.1991 und 15.5.2001.

Die Registerzählung hat die traditionelle Volkszählung abgelöst. Die Informationen werden nicht mehr mittels Fragebögen von den BürgerInnen eingeholt, sondern den vorliegenden Verwaltungsregistern entnommen. Trotz der Änderung in der Methodik bleiben die Erhebungsgegenstände im Wesentlichen unverändert: Wie schon in den vergangenen Großzählungen, wurden auch diesmal Daten zur Bevölkerung (Volkszählung), Gebäude und Wohnungen (Gebäude- und Wohnungszählung) sowie Unternehmen und Arbeitsstätten (Arbeitsstättenzählung) erhoben.

Die Registerzählung zum Stichtag 31.10.2011 brachte ein von der Statistik des Bevölkerungsstandes abweichendes Ergebnis im Ausmaß von rund -35.000 Personen Österreichweit. Zur Wahrung der Konsistenz mit den Zählungsergebnissen war sowohl eine Revision der laufenden Bevölkerungsstatistik als auch der Wanderungsstatistik notwendig. Diese Revision betrifft die Bevölkerungsstände der Stichtage zwischen 1.4.2007 und 1.1.2012 sowie die Jahresdurchschnittsbevölkerung und die Wanderungsstatistik der Jahre 2007 bis 2011.

Wohngebäude

Dabei handelt es sich um Gebäude, die ganz oder überwiegend aus Wohnungen bestehen.

Wohnungen

Wohnungen sind baulich getrennte Einheiten mit eigenem Zugang von der Straße oder einem Stiegenhaus in dauerhaften Gebäuden, die für Wohnzwecke geeignet sind. Wohnungen bestehen aus einem Raum oder mehreren Räumen mit Nebenräumen. Es ist nicht ausschlaggebend, ob eine Küche oder Kochnische vorhanden ist. Wohnungen werden danach unterschieden, ob sie bewohnt sind (mit Hauptwohnsitz; mit Nebenwohnsitz; ohne Wohnsitzangabe). Die Anzahl der Wohnungen im Gebäude wird durch die Auszählung der Nutzungseinheiten mit der Nutzungsart „Wohnung“ bzw. „Wohnung mit Arbeitsstätte“ ermittelt.